

内部资料 供领导/专家参考  
2018年5月25日

# 城市发展动态

Urban Development Perspectives

2018年第3期（总第37期）

华东师范大学城市发展研究院

教育部人文社科重点研究基地  
中国现代城市研究中心

---

## 雄安新区规划解读

### 本期要目：

《河北雄安新区规划纲要》发布

《河北雄安新区规划纲要》的亮点与创新

国外功能疏解型新区建设案例借鉴

雄安新区建设应该注意的问题

雄安新区应重点瞄准下一代产业方向

白洋淀生态环境治理成为一大挑战

建议雄安新区进行50年长远规划

## 本期导读

截至 2017 年，北京市总人口已超过 2100 万，接近 2020 年 2300 万的人口调控目标，伴随而生的交通拥堵、房价高涨、资源承载能力超负荷等“大城市病”日益严重。习总书记多次强调，疏解北京非首都功能是缓解北京大城市病、推进京津冀协同发展的关键环节和重中之重。2017 年 4 月 1 日，以习近平同志为核心的党中央做出一项重大的历史性战略选择：设立雄安新区，打造北京非首都功能疏解集中承载地。经过各级政府和各方专家为期一年的努力，中共中央、国务院批复的《河北雄安新区规划纲要》（下称《纲要》）于 2018 年 4 月 21 日正式发布。《纲要》首先明确了雄安新区建设的总体目标为打造北京非首都功能疏解集中承载地，建设成为高水平社会主义现代化城市、京津冀世界级城市群的重要一极、现代化经济体系的新引擎、推动高质量发展的全国样板。《纲要》具体涉及空间布局、城市风貌、生态保护、产业发展、公共服务、交通网络、智慧新城、城市安全体系等方面内容。《纲要》发布后，各界专家对此进行了深入解读。本期动态聚焦于《纲要》文本内容，结合相关文献、报道对雄安新区规划的亮点进行总结；结合国外案例，对新区规划进行解读和评估；最后采选知名专家观点，探讨雄安新区建设的意义及如何推进雄安新区规划建设。

# 目 录

<b>一、本期热点：《河北雄安新区规划纲要》发布</b> .....	<b>1</b>
(一) 总体定位 .....	1
(二) 空间布局 .....	2
(三) 生态保护 .....	4
(四) 产业发展 .....	6
(五) 交通网络 .....	8
(六) 智慧新城 .....	10
<b>二、专题聚焦：《河北雄安新区规划纲要》的解读</b> .....	<b>13</b>
(一) 《纲要》的亮点与创新 .....	13
(二) 从《纲要》解读雄安新区的顶层设计与发展逻辑 .....	13
(三) 雄安新区一年建设的进展 .....	15
(四) 国外功能疏解型新区建设案例借鉴 .....	17
1、伦敦新城规划——从功能疏解到新旧城融合发展 .....	17
2、巴黎新城——从功能转移到多中心协同发展 .....	18
3、东京新城——功能疏解不到位导致职住不均衡 .....	20
(五) 编者：雄安新区建设应该注意的问题 .....	21
<b>三、专家观点</b> .....	<b>23</b>
负杰：雄安新区是改革开放纵深发展阶段的关键布局 .....	23
魏后凯：雄安新区要注意职住平衡和节约用水 .....	24
邬贺铨：雄安新区应重点瞄准下一代产业方向 .....	25

李晓江：白洋淀生态环境治理成为一大挑战 .....	27
叶一剑：雄安新区建设不可忽视存量问题 .....	28
刘太格：建议雄安新区进行 50 年长远规划 .....	29

## 一、本期热点：《河北雄安新区规划纲要》发布

2018年4月21日，新华社全文播发了中共中央、国务院日前批复的《河北雄安新区规划纲要》。《河北雄安新区规划纲要》共分为十章：总体要求、构建科学合理空间布局、塑造新时代城市风貌、打造优美自然生态环境、发展高端高新产业、提供优质共享公共服务、构建快捷高效交通网、建设绿色智慧新城、构筑现代化城市安全体系和保障规划有序有效实施。本期《动态》着重介绍其中的总体定位、空间布局、生态保护、产业发展、交通网络和智慧新城这六大方面，突出雄安新区的大手笔和宏观思路。

### （一）总体定位

雄安新区规划的最主要的定位是北京非首都功能疏解集中承载地，同时要建设成为高水平社会主义现代化城市、京津冀世界级城市群的重要一极、现代化经济体系的新引擎、推动高质量发展的全国样板。具体而言，雄安新区要建成绿色生态宜居新城区、创新驱动发展引领区、协调发展示范区、开放发展先行区。

雄安新区建设的目标是，到2035年基本建成绿色低碳、信息智能、宜居宜业、具有较强竞争力和影响力、人与自然和谐共生的高水平社会主义现代化城市。城市功能趋于完善，新区交通网络便捷高效，现代化基础设施系统完备，高端高新产业引领发展，优质公共服务体系基本形成，白洋淀生态环境根本改善。有效承接北京非首都功能，对外开放水平和国际影响力不断提高，实现城市治理能力和社会管理现代化，成为现代化经济体系的新引擎。到本世纪中叶，全面建成高

质量高水平的社会主义现代化城市，成为京津冀世界级城市群的重要一极。

## （二）空间布局

本次新区规划范围包括雄县、容城、安新三县行政辖区（含白洋淀水域），任丘市郑州镇、苟各庄镇、七间房乡和高阳县龙化乡，规划面积 1770 平方公里。

根据《纲要》，雄安新区未来的空间布局综合考虑了新区定位、发展目标和现状条件，采取组团式的空间结构，形成“一主、五辅、多节点”的新区城乡空间布局（见图 1），在兼顾城乡统筹、均衡发展的同时，注重随形就势、疏密有度。具体而言，“一主”是指主城区，即起步区，由 5 个排列紧凑的城市组团构成；“五辅”是指容城、雄县、安新、寨里、昝岗 5 个外围组团，将在现有 3 个县城和两个乡镇的基础上进行改造和提升；“多节点”则是指散落分布的若干特色小城镇和美丽乡村，两者的规划建设用地均为 50 平方公里左右，实行分类特色发展，划定特色小城镇开发边界，严禁大规模开发房地产。此外，《纲要》对新区开发强度和开发规模明确作出了框定，也对规划建设区的人口密度提出了约束要求（按 1 万人/平方公里控制）。

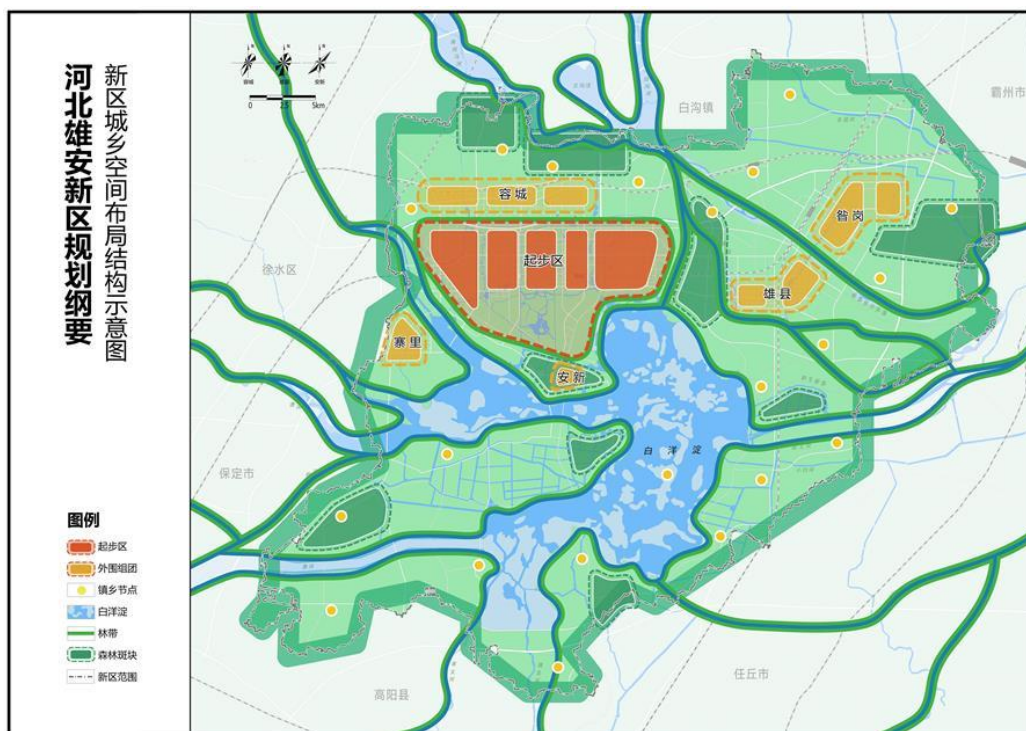


图 1 河北雄安新区城乡空间布局结构示意图

(资料来源: 新华社 [http://www.xinhuanet.com/2018-04/21/c\\_1122720300.htm](http://www.xinhuanet.com/2018-04/21/c_1122720300.htm))



图 2 河北雄安新区起步区空间布局示意图

(资料来源: 新华社 [http://www.xinhuanet.com/2018-04/21/c\\_1122720300.htm](http://www.xinhuanet.com/2018-04/21/c_1122720300.htm))

值得注意的是，在起步区的规划中还吸收了中国古代常见的城市中轴线的理念，构建了东西、南北两条城市轴线。根据规划，位于5个组团正中间的城市组团被称为“方城”，贯穿城市东西、南北的两条城市轴交汇于“方城”之中。城市轴的作用主要有三个：城市空间的骨架、城市文化的体现和公共生活的载体。按照设想，南北轴线主要展示历史文化生态，东西轴线则用于集聚创新要素、行政办公、总部企业、金融机构等功能。

（资料来源：1.《河北雄安新区规划纲要》，新华社，2018年4月21日，<http://news.163.com/18/0421/19/DFUIOEMQ00018AOQ.html>。2.《河北雄安新区规划纲要》全文解读：未来建设方向明确，《中国新闻周刊》，2018年4月23日，[http://www.southmoney.com/caijing/caijingyaowen/201804/2196728\\_2.html](http://www.southmoney.com/caijing/caijingyaowen/201804/2196728_2.html)）

### （三）生态保护

生态环境的保护和治理，是雄安新区规划的重要内容之一。规划中明确了加强生态环境建设、白洋淀生态修复、开展环境综合治理三项工作。

为了加强生态环境建设，打造优美的自然生态环境，《纲要》提出，雄安新区将构建一个“一淀、三带、九片、多廊”的生态格局，形成林城相融、林水相依的生态城市。具体而言，“一淀”即开展白洋淀环境治理和生态修复，恢复“华北之肾”功能；“三带”即建设环白洋淀绿化带、环起步区绿化带、环新区绿化带；“九片”即在城市组团间和重要生态涵养区建设九片大型森林斑块；“多廊”即沿新区主要河流和交通干线两侧建设多条绿色生态廊道，发挥护蓝、增绿、通风、降尘等作用。除此之外，新区还将开展大规模植树造林，使森



林覆盖率由现在的 11%提高到 40%，蓝绿空间占比将不低于 70%，开发建设用地不超过 30%。在起步区内，则通过修建郊野生态公园、综合公园及社区公园，构建宜人便民的公园体系，塑造森林环城、湿地入城的高品质城区生态环境，实现 3 公里进森林、1 公里进林带、300 米进公园、街道 100%林荫化、绿化覆盖率达到 50%。

**白洋淀的治理和保护**，是整个新区生态规划的重中之重。为实现白洋淀的生态修复，规划中明确要恢复淀泊水面，实施退耕还淀，建立多水源补水机制；实现水质达标，优化流域产业结构，合理划定清淤范围，科学有序实施淀内生态清淤，消除内源污染，修复水体底部水生动物栖息生态环境，提升淀泊水环境质量，将白洋淀水质逐步恢复到Ⅲ-Ⅳ类；开展生态修复，展现白洋淀荷塘苇海自然景观，增强白洋淀生态自我修复能力；远景规划建设白洋淀国家公园，努力建成人与自然和谐共生的试验区和科普教育基地；创新生态环境管理，全面建成与生态文明发展要求相适应的生态环境管理模式。此外，中共中央专门启动了针对白洋淀生态环境治理和保护的规划（以下简称《白规》，见图 3），并把这一规划置于和总体规划同等重要的位置。负责牵头编制《白规》的中国科学院生态环境研究中心曲久辉院士在接受《中国新闻周刊》采访时表示，治理白洋淀的总体思路可以概括为八个字：补水、治污、搬迁、清淤。

《纲要》还提出**推动区域环境协同治理**。新区及周边和上游地区协同制定产业政策，实行负面清单制度，依法关停、严禁新建高污染、高耗能企业和项目。同时，《纲要》提出改善大气环境质量，优化能

源消费结构，严格控制移动源污染；严守土壤环境安全底线。落实土壤污染防治行动计划，推进固体废物堆存场所排查整治，加强污染源防控、检测、治理，确保土壤环境安全。

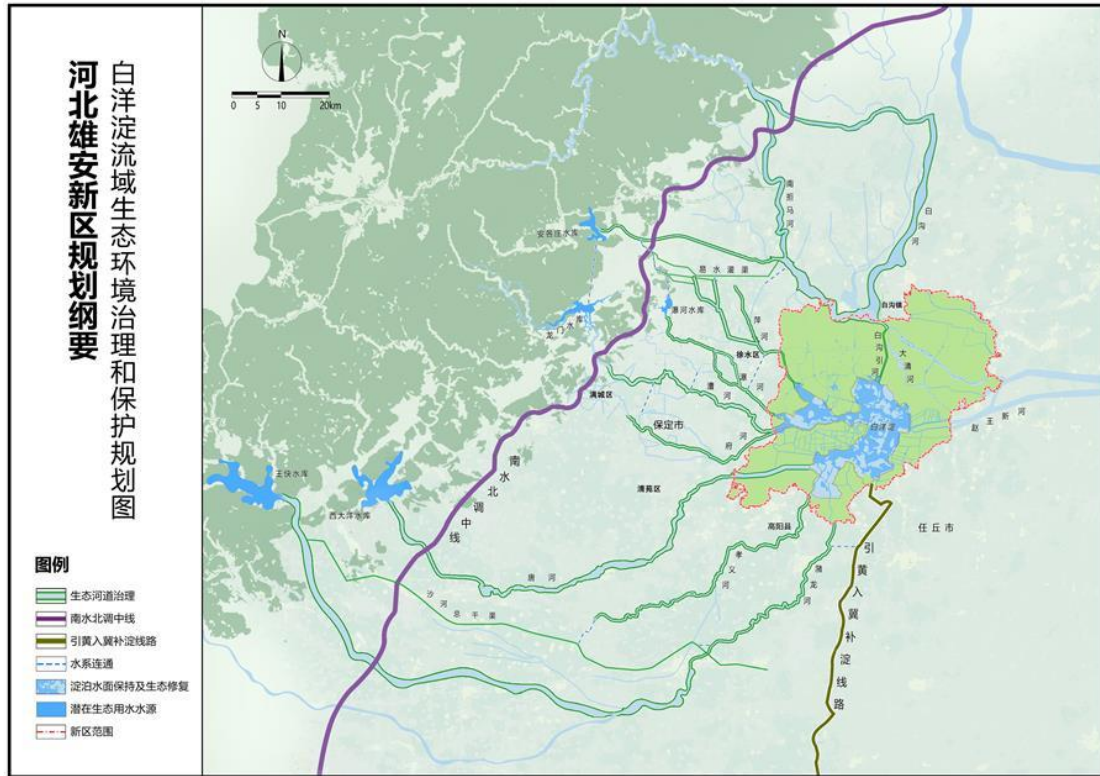


图3 白洋淀流域生态环境治理和保护规划图

（资料来源：新华社 [http://www.xinhuanet.com/2018-04/21/c\\_1122720300.htm](http://www.xinhuanet.com/2018-04/21/c_1122720300.htm)）

（资料来源：1. 《河北雄安新区规划纲要》，新华社，2018年4月21日，<http://news.163.com/18/0421/19/DFUIOEMQ00018AOQ.html>。 2. 《河北雄安新区规划纲要》全文解读：未来建设方向明确，《中国新闻周刊》，2018年4月23日，[http://www.southmoney.com/caijing/caijingyaowen/201804/2196728\\_2.html](http://www.southmoney.com/caijing/caijingyaowen/201804/2196728_2.html)）

#### （四）产业发展

按照规划，新区将重点发展新一代信息技术产业、现代生命科学和生物技术产业、新材料产业、高端现代服务业和绿色生态农业，建立全国数字经济、生物经济、绿色经济、共享经济发展的引领区和示范区。同时，《纲要》还提出在新区搭建国家新一代人工智能开放创

新平台，重点实现无人系统智能技术的突破，建设开放式智能网联车示范区，支撑无人系统应用和产业发展。2017 年百度自动驾驶车辆在雄安完成首秀，雄安新区很可能会成为中国第一座无人驾驶城市。此外，《纲要》还提出，率先大规模商用 5G、率先布局 IPV6；超前布局区块链、太赫兹、认知计算等技术研发及试验。

上述产业的布局，采取集中与分散相结合的方式，形成起步区、外围组团和特色小镇协同发展的产业格局。（见图 4）



图 4 雄安新区产业规划示意图

（资料来源：搜狐财经 [http://www.sohu.com/a/215221108\\_696368](http://www.sohu.com/a/215221108_696368)）

具体而言，起步区重点承接北京疏解出的行政事业单位、总部企业、金融机构、高等院校、科研院所等功能，重点发展人工智能、信息安全、量子技术、超级计算等尖端技术产业基地，建设国家医疗中心、中医医疗中心。

5 个外围组团则与起步区分工协作，按功能定位承接北京非首都功能疏解，布局电子信息、生命科技、文化创意、军民融合、科技研发等高端高新产业。其中，容城组团布局电子信息、软件产业、宽带通讯、物联网等产业；寨里组团布局脑科学、基因工程、生物医药等产业；安新组团布局文化创意、科教研发、艺术创新等产业；昝岗组团布局航空航天、智能装备、新材料等产业；雄县组团引进以中关村科技园区为代表的科技创新要素资源，布局雄安中关村科技园等。

周边特色小城镇因地制宜，有序承接北京非首都功能疏解，形成南北分异的产业发展格局。在北部小城镇主要以高端服务、网络职能、军民融合等产业为特色；在南部小城镇主要以生态环保、生物科技、科技金融、文化创意等产业为特色。

雄安新区希望通过发展上述产业，打造一个全球性的创新高地。这个高地既有国际一流的科技创新平台、国际一流的科教基础设施，也有国际一流的创新服务体系。按照《纲要》的要求，到 2035 年，新区研发经费占 GDP 比重的 6%，基础研究经费占研发经费比重的 18%，万人发明专利拥有量 100 件，科技进步贡献率达到 80%。

（资料来源：1.《河北雄安新区规划纲要》，新华社，2018 年 4 月 21 日，<http://news.163.com/18/0421/19/DFUIOEMQ00018AOQ.html>. 2.《河北雄安新区规划纲要》全文解读：未来建设方向明确，《中国新闻周刊》，2018 年 4 月 23 日，[http://www.southmoney.com/caijing/caijingyaowen/201804/2196728\\_2.html](http://www.southmoney.com/caijing/caijingyaowen/201804/2196728_2.html)）

### （五）交通网络

规划指出，要构建快捷高效的交通网，按照网络化布局、智能化管理、一体化服务要求，加快建立连接雄安新区与京津及周边其他城



市、北京新机场之间的轨道交通网络；完善雄安新区与外部连通的高速公路、干线公路网；坚持公交优先，综合布局各类城市交通设施，实现多种交通方式的顺畅换乘和无缝衔接，打造便捷、安全、绿色、智能交通体系。

雄安新区将构建**区域综合交通网络**，包括“四纵两横”的区域轨道交通网络（见图 5），“四纵”是京广高铁、京港台高铁、京雄-石雄城际、新区至北京新机场快线；“两横”是津保铁路、津雄城际-京昆高铁（忻雄段）。除此之外，雄安新区还将构建“四纵三横”的高速公路网（见图 6），即京港澳高速、大广高速、京雄高速、新机场至德州高速和荣乌高速（新线）、津雄高速（原荣乌高速）、津石高速。这些外围交通的建成将使雄安成为京津冀的新枢纽。

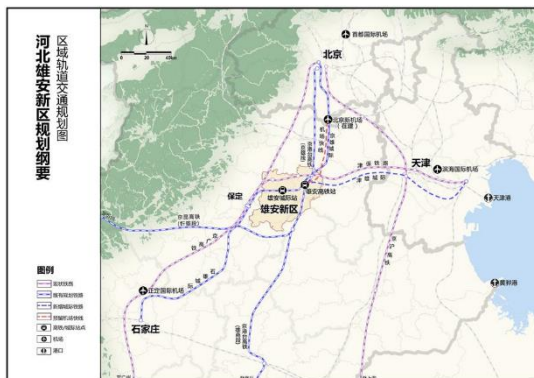


图 5 雄安新区区域轨道交通规划图

图 6 雄安新区区域高速公路规划图

（资料来源：新华社 [http://www.xinhuanet.com/2018-04/21/c\\_1122720300.htm](http://www.xinhuanet.com/2018-04/21/c_1122720300.htm)）

**新区内部交通体系**以起步区和外围组团为主体布局轨道交通网络，实现起步区与外围组团、城镇的便捷联系，建设运行高效的城市轨道交通；构建功能完备的新区骨干道路网，外迁荣乌高速新区段，改造原线位为城市快速路，形成起步区与雄县、昝岗组团及保定市区之间的快速通道；构建快速公交专用通道，实现网络化、全覆盖；科

学规划路网密度，起步区路网密度达到 10-15 公里/平方公里；布局区域绿道、城市绿道、社区绿道三级网络，构建内外衔接的绿道网络；打造集约智能共享的物流体系，构建由分拨中心、社区配送中心组成的两级城乡公共物流配送设施体系。

雄安新区积极打造**绿色智能交通系统**，提高绿色交通和公共交通出行比例，构建“公交+自行车+步行”的出行模式，起步区绿色交通出行比例达到 90%，公共交通占机动化出行比例达到 80%；建立服务优质、形式多样的新型公交系统；布局“干线+普线”两级城乡公交网络，干线服务起步区与外围组团、城镇，普线连接外围组团与村镇的公交系统，起步区布局“快线+干线+支线”三级城区公交网络；通过数据分析和信息技术，构建智能交通体系框架，建设数字化智能交通基础设施，应用共享化智能运载工具，打造全局动态的交通管控系统。

（资料来源：1.《河北雄安新区规划纲要》，新华社，2018 年 4 月 21 日，<http://news.163.com/18/0421/19/DFUIOEMQ00018AOQ.html>。2.《河北雄安新区规划纲要》全文解读：未来建设方向明确，《中国新闻周刊》，2018 年 4 月 23 日，[http://www.southmoney.com/caijing/caijingyaowen/201804/2196728\\_2.html](http://www.southmoney.com/caijing/caijingyaowen/201804/2196728_2.html)）

### （六）智慧新城

规划指出，要建设绿色智慧新城。按照绿色、智能、创新要求，推广绿色低碳的生产生活方式和城市建设运营模式，使用先进环保节能材料和技术工艺标准进行城市建设，营造优质绿色市政环境，加强综合地下管廊建设，同步规划建设数字城市，筑牢绿色智慧城市基础。

具体来说，首先要坚持绿色低碳发展。严格控制碳排放，优化能源结构，推进资源节约和循环利用，推广绿色低碳的生产生活方式和城市建设运营模式，保护碳汇空间、提升碳汇能力；确定用水总量和效率红线，强化用水总量管理，实施节约用水制度化管理；建设海绵城市，实现中小降雨 100%自然积存、净化，规划城市建设区雨水年径流总量控制率不低于 85%；推广绿色建筑，开展节能住宅建设和改造，新建政府投资及大型公共建筑全面执行三星级绿色建筑标准；使用绿色建材，积极稳妥推广装配式、可循环利用的建筑方式。

第二，要构建绿色市政基础设施体系。建设集约高效的供水系统、循环再生的污水处理系统、安全可靠燃气供应系、清洁环保的供热系统和先进专业的垃圾处理系统；完善雨污分流的雨水排除工程系统和有力的供电系统。

第三，需合理开发利用地下空间。按照安全、高效、适度的原则，结合城市功能需求，积极利用浅层、次浅层空间，有条件利用次深层空间，预留弹性空间；优先布局基础设施，建设干线、支线和缆线管廊等多级网络衔接的市政综合管廊系统，以及地下综合防灾设施，形成平灾结合、高效利用的地下综合防灾系统；建立统筹协调机制，完善用地制度和权籍管理，保障地下空间有序利用。

最后，同步建设数字城市，坚持数字城市与现实城市同步规划、同步建设，适度超前布局智能基础设施，推动全域智能化应用服务实时可控，建立健全大数据资产管理体系，打造具有深度学习能力和全球领先的数字城市。

## 本期热点

---

（资料来源：《河北雄安新区规划纲要》，新华社，2018年4月21日，  
<http://news.163.com/18/0421/19/DFUIOEMQ00018AOQ.html>。）



## 二、专题聚焦：《河北雄安新区规划纲要》的解读

### （一）《纲要》的亮点与创新

《纲要》有很多亮眼之处。在空间布局角度，整个城市将呈现组团式格局，使得城市的职住较为均衡，发展富有弹性。在城市风貌角度，坚持中西合璧、以中为主、古今交融，集中展现中国建筑艺术的精髓。在产业创新角度，通过承接符合新区定位的北京非首都功能疏解，积极吸纳和集聚创新要素资源，高起点布局高端高新产业。在生态保护角度，将再现“林淀环绕的华北水乡，城绿交融的中国画卷”，保持其原有‘华北之肾’的功能。在人民生活角度，坚持以人民为中心、注重保障和改善民生，建设优质共享的公共服务设施。在交通模式角度，新区多种交通模式兼备，对外交通便捷高效，推行公共出行、绿色出行。在技术创新角度，提出建立健全大数据资产管理体系，打造具有深度学习能力、全球领先的数字城市。在节能环保角度，推广绿色低碳的生产生活方式和城市建设运营模式，营造优质绿色市政环境。在历史文化角度，注重对历史文物和历史风貌的保护。在城市安全角度，灾害和安全问题的监测预警、决策指挥、应急救援等系统标准高，将成为我国安全城市的典范。

（资料来源：《从规划亮点看雄安“未来之城”——解读〈河北雄安新区规划纲要〉之一》，新华社，2018年4月22日，[http://www.gov.cn/xinwen/2018-04/22/content\\_5284847.htm](http://www.gov.cn/xinwen/2018-04/22/content_5284847.htm)）

### （二）从《纲要》解读雄安新区的顶层设计与发展逻辑

《纲要》所明确的“世界眼光、国际标准、中国特色、高点定位”理念，诠释了雄安新区如何作为“千年大计”助力国家发展宏伟蓝图——那就是通过建设高质量发展样板，引领全国发展。

从区域角度看，雄安新区的建设首先将对河北省域经济产生深刻影响，不仅为河北贡献一个具有全球影响力的经济增长极，还将成为河北转型发展的全球资源配置平台。通过对京津冀城市布局 and 空间结构的调整优化，雄安将带动整个京津冀、环渤海区域呈现面状发展，再接着辐射东西南北，促进中国空间格局出现历史性转变。

从发展战略角度看，雄安新区以战略布局引领中华文明复兴。当前，中国正在以“一带一路”为世界发展带来新机遇、以全面开放新格局推动共建人类命运共同体。落子雄安，将有效带动京津冀世界级城市群成长，使之雄立亚欧大陆，成为中华文明“千年级”复兴的枢纽，为实现中华民族伟大复兴贡献力量。

从发展指向维度看，以创新高地优化创新动能。把雄安建成“现代化经济体系的新引擎”，努力打造全球创新资源聚集地，围绕集聚高端创新要素，加强与国内外知名教育科研机构及企业合作，建立以企业为主体、市场为导向、产学研深度融合的技术创新体系。

从发展模式角度看，以“雄安质量”示范永续发展。《纲要》对雄安新区的生态环境、绿色智慧城市建设有着详细的设计和极高的要求，通过把雄安建成“推动高质量发展的全国样板”，与生态文明建设并列为中华民族未来的两个“千年大计”。

那么雄安新区的样板主要体现在哪些方面？首先，“雄安质量”。这主要体现在《纲要》要求坚持世界眼光、国际标准、中国特色、高点定位；努力打造贯彻落实新发展理念的创新发展示范区；推进新区治理体系和治理能力的现代化；推进规划、设计、建设、营运、管理

全过程质量变革。第二，“**雄安效率**”。如《纲要》所强调：坚持深化改革、扩大开放，建立人才特区，率先开展金融创新或金融试验试点示范，构筑对外交流平台，大幅度取消或降低外资准入限制，打造体制机制新高地，发挥对全国全面深化改革扩大开放的引领示范作用。

第三，“**雄安动力**”。进入新时代，创新成为高质量发展的第一动力。

《纲要》遵循这一逻辑，强调积极吸纳和集聚京津及国内外创新要素资源，建设实体经济、科技创新、现代金融、人力资源协调发展的现代高端高新产业体系，建设创新发展引领区和综合改革试验区，布局国家级创新平台。第四，“**雄安人才**”。《纲要》首先强调创新人才发展，探索实行有利于激发新区创新活力的人事、薪酬、住房、税收、养老等政策和个人所得税改革；坚持开放国外技术移民和外籍人才移民，强调实行开放便捷的人才引进制度，建立人才特区。

（资料来源：《当今世界还没有这样一座新城》，《人民日报海外版》，2018年4月23日，<http://news.163.com/18/0423/04/DG23G6M90001875N.html>；《把握雄安新区建设高质量发展样板的逻辑》，人民网，2018年4月22日，<http://news.sina.com.cn/o/2018-04-22/doc-ifznefkh8904712.shtml>）

### （三）雄安新区一年建设的进展

国家发展和改革委员会国土开发与地区经济所原所长，中国区域科学协会侯任理事长肖金成认为，雄安新区过去一年的进展可以大致归纳为以下几个方面：

第一，雄安新区坚持“高起点、高标准、高水平”的规划，其设立一开始就坚持了世界眼光、国际标准，按照中国特色、高点定位的理念去规划，而且明确是“千年大计、国家大事”。也就是说，雄安

新区在规划上采取了科学的态度，而且不操之过急。在国内也将会是未来（城市）规划的样板。

第二，提出了“雄安质量”。过去大家推崇“深圳速度”，的确是速度很快：上世纪80年代，十年间一个新的现代化城市就矗立在人们面前。而这次雄安新区无论是在规划还是在建设方面，都强调“雄安质量”，这是很可取的和值得推崇的。

第三，一年来，雄安新区的绿化工程也在紧锣密鼓地建设中。比如，植了很多树，有几万亩的造林工程，即“秀林工程”。提出要保留一定比例的绿地，使生态环境更加秀美，其成效可以说十分明显。

第四，“华北明珠”白洋淀过去很长时间水质不太好，设立雄安新区后，白洋淀也提出水质要改善，环境要更加秀美。这一年来，白洋淀在水质改善、环境改善方面的确采取了非常有力、有效的措施，成效十分显著。

第五，京雄城际铁路开工建设。目前来看，京雄城际铁路从北京到机场再到雄安新区，不久就能够建成并投入运行，未来从北京到雄安新区可能不到一小时就能抵达，交通将十分便捷，这是一年来十分重大的一个工程项目。

第六，建成了10万平方米的市民服务中心，其速度之快，从开工到建成只用了几个月时间，虽然还没有完全投入使用，但主体已经建成。

此外，一年来，雄安新区还和北京、天津等其他城市签订了合作协议，比如说北京中关村和雄安新区管委会签订了合作协议，要在雄

安新区建立科技园。这也表明，雄安新区未来的产业将以高科技产业为主体，要在这里集聚人才，进行技术创新，实现产业高端化，拒绝低端产业。

（资料来源：《李国平等五位专家点评雄安新区一年建设》，《瞭望》经济周刊，2018年4月17日，<http://www.city.pku.edu.cn/html/3769211554.html>）

#### （四）国外功能疏解型新区建设案例借鉴

国外典型大都市区新城规划建设过程中的经验与教训，能为雄安新区建设提供镜鉴。20世纪20年代，伦敦、巴黎、东京等国际大都市区“大城市病”问题愈加显现，给人口、资源、环境的协调发展造成巨大压力。为此，以承接非都市功能为主要目的的新城规划建设相继开展，积累了诸多有益经验，但也有一些教训值得深刻反思。

##### 1、伦敦新城规划——从功能疏解到新旧城融合发展

由于上世纪50年代，伦敦城区空气污染过于严重，伦敦市政府进行了为期十年的城市环境治理，严格控制高污染企业落地主城区与近郊地区，同时引导大量工业企业迁出主城区，建设“反磁力吸引中心”。到60年代中期，伦敦市政府制定伦敦大都市发展规划，通过三条主要快速交通干线向外扩展形成三条地带走廊，并在走廊沿线80至130公里通勤范围内，分别规划建设三座中等城市——密尔顿·凯恩斯新城、彼得伯勒与北安普顿，使其具有“反磁力吸引中心”的作用。三座新城的建设与发展使主城区与其周边地区承接人口流动、经济分工合作和城市协调发展等方面的问题在更大的地域空间范围内得到解决。其中，1967年建设的密尔顿·凯恩斯新城位于距伦敦市中心78公里处，区位优势明显，处于伦敦和伯明翰两座城市的中间

点，经过 50 余年发展，逐步成为英国乃至世界范围内新城建设的典范。目前，新城汇聚了诸多知名企业总部，是英国著名的经济商务中心。在新城开发过程中，由中央政府为其提供长达 60 年的贷款，成立专门的开发公司，主要负责基础设施建设，使新城建设在资金和管理方面得到保障。

到上世纪 70 年代，长期的疏散政策导致大部分人口和产业迁出主城区，伦敦主城逐渐呈现萎缩态势。因此，伦敦市政府在新一轮新城规划中**把城市建设的重心转向主城地位提升与设施更新建设**。进入 2000 年后，大伦敦政府重新成立，分别于 2004 年、2008 年、2011 年、2016 年先后颁布了四部伦敦城市发展战略规划，提出依托整个伦敦大都市区，将伦敦建设成为欧洲主导型城市和世界级城市的发展目标。与之前一直注重疏散主城人口与产业、建设新城的规划不同，2004 年以来的伦敦城市规划着重强调可持续发展、高效率增长、城市功能完善与便捷、设施更新。政府逐渐意识到，只有实现将大伦敦区着力发展成为世界级城市的发展战略，才能有效带动英国的发展。为提升其世界级城市的领先地位、占据全球价值链高端，不能片面地因为人口集聚问题而简单地限制伦敦城市规模扩张。

## 2、巴黎新城——从功能转移到多中心协同发展

巴黎市政府在巴黎新城建设初期利用政策手段向周边地区和城市转移巴黎主城区人口和产业，**疏散主城区非都市功能**，在一定程度上减轻了巴黎市主城的人口压力，但收效有限。20 世纪 30 年代，巴黎市政府意识到应转变原有思路，从城市所在区域整体层面出发，将

巴黎大都市区的城市发展规划同主城区规划和新城区规划结合起来。1964年，巴黎大都市区编制《巴黎大区国土开发与城市规划指导纲要 1965—2000》，将城市发展战略从以限制现有建成扩展区为导向，转变为**强调核心区集聚的同时规划整体区域协同发展**为导向的城市建设路线。规划要求依托交通主干线拓展城市空间格局，拉伸城市框架，形成多个副中心城区与卫星城在整体大都市区空间范围上协同发展的态势，从而改变巴黎原有的单中心放射发散型城市空间拓展布局。值得注意的是，巴黎新城与市中心通勤距离很近，控制在10~30公里范围内，甚至可以看成是巴黎主城区的拓展。而且明确提出新城选址要在巴黎主城区近郊且基础较好的地区建立八座新城，并设立九个城市副中心，依托城市轻轨和快速路网络拉伸城市骨架、拓展城市空间，并将所有城市副中心与新城的距离涵盖在半小时通勤圈内，初始规划人口规模控制在30万人至100万人之间。在新城建设中协调好当地政府和居民的关系，以政府主导设立专门机构负责规划和项目选择。

2000年后，巴黎城市发展规划继续坚持在大都市区层面，以**多副中心与卫星城的空间布局为导向**，通过新城建设实现巴黎大都市区空间功能布局的优化，城建规划强调新城建设要依据承载能力、地理区位、发展规模和功能定位的差异性，形成不同层级的城市极核，同时注重各极核在整个区域层面的联系与协作。基于此，制定了《巴黎大区2030指导纲要》，以营造一个紧凑、多核和绿色的大都市区，确立21世纪具有全球吸引力为目标，坚持连接与组织、集聚与平衡、

保护与发展三个基本原则，重点打造巴黎世界级都市区。依托已有城市化区域，提升土地利用效率、提高人口密度，形成各种资源要素的城市集聚，同时通过发展多中心空间结构，促进区域内职住平衡和大都市区整体均衡发展，实现城区内各要素资源的有效配置和城市功能的高效利用。新城建设在一定程度上分流了涌入巴黎主城区的新增人口，并有效引导原单中心放射发散型格局的巴黎都市区向多副中心和多卫星城同步协同发展格局转变。

### 3、东京新城——功能疏解不到位导致职住不均衡

1920 至 1955 年，东京都传统核心区域城区人口出现快速集聚，为促进大城市区域均衡发展，治理“大城市病”，日本政府于 1956 年制定了《首都圈整備法》、“一都七县”首都圈发展规划，从而划定东京都城市现有建成区、近郊整備地带和城市开发区域。通过规划引导首都圈城市建设形态从“一核集中”布局结构转向“多副中心协作、多层次极核支撑、多功能片区组团”的分散型、网络化布局结构，实现了疏解东京都非中心城市功能的目的，并有效控制人口、产业过度向东京都中心集聚的态势。其中，筑波科技新城是日本新城建设的重要代表，也成为世界上诸多科技新城建设借鉴的典型。

筑波科技新城规划建设过程符合城市内生性增长的逻辑：首先，新城建设过程通过引入大学，带动人才与产业导入，初步实现人口与其他要素资源的集聚，同时通过轨道交通网络使新城区与主城区建设融为一体。其次，注重新城公共服务功能的配套，并从建设之初就注重城市功能定位。最后，新城建设既有公共部门主导的开发，也有私



营部门参与投资，有效保证新城建设资金来源，并逐步投入，避免过度开发。日本政府通过新城建设使东京都人口增长压力大幅减轻，首都圈“大城市病”治理成效显著，实现了人口向筑波等新城区的聚集，并促进了新城的健康发展。

但是，由于缺乏顶层设计和长远规划，东京都的产业集聚问题始终没有得到很好的解决，一直以来大量的企业总部和相关机构集聚主城区，城市功能过度集中，大量人口到核心区域就业。虽然东京都政府通过不断完善城市轨道交通网络、提升城市公共交通便捷化程度和降低停车、用车成本等措施，提高东京都的交通系统运行效率，一定程度上解决了新城与原主城之间交通拥堵问题，但由于人口职住分离，钟摆式交通和远距离通勤造成的时间成本依然很高，使首都圈仍存在严重的职住不平衡问题。进入 20 世纪 90 年代中后期，东京都人口开始出现明显回流现象，2014 年东京都人口超过 1965 年 889 万人的峰值，达到 910 万人。结合日本社会背景看，社会进入人口少子化和老龄化阶段，东京房地产市场泡沫破灭后地价回落以及 21 世纪初开始的都市再生计划，使主城区人口过度集中问题进一步加剧。

（资料来源：刘佳骏.国外典型大都市区新城规划建设对雄安新区的借鉴与思考[J].经济纵横,2018(01):114-122）

### （五）编者：雄安新区建设应该注意的问题

雄安新区建设目前如火如荼，但是，在热情高涨的同时也应该有一些“冷思考”。编者认为，雄安新区作为“千年大计”，应该注意以下几方面问题：

首先，雄安新区建设不能“矫枉过正”。从前面对伦敦、巴黎与东京都市区域周边新城规划与建设过程的分析发现，新城区建设对于减轻城市核心区人口承载压力、疏解非都市功能、提升核心城市层级、治理“大城市病”具有重要意义。但是，三个地区几乎都经历了从建设“反磁力吸引中心”城市疏解主城区人口到重新回归（或仍然围绕）主城集聚发展的过程。这对于雄安新区的启示是，要立足长远，做好功能规划；不可过度转移核心城市功能或盲目进行大规模“造城运动”，防止对北京乃至整个北方地区的经济造成负面影响。

第二，要注重市场力量，培育新区的内生发展动力。尽管雄安新区主要定位于承载非首都功能，但是，一方面要做好非首都功能迁移影响的评估，不能通过行政力量蛮干，而要强调市场驱动；另一方面，不能完全依赖北京的功能转移，保持历史耐心并符合城市发展的内生逻辑，发展符合地方优势的特色产业，激发非官方主体参与的积极性，带动河北省地方的发展。

第三，雄安新区建设除了要有政策的支持和长远的规划外，还要有清晰的定位、开拓的精神和务实的行动。深圳特区的成功与海南的洋浦开发区的失败就构成了鲜明的对比。然而，雄安新区概念提出了一年多，目前各方对其未来发展的模式和路径仍缺乏清晰认识，很多投资持观望的态度，大量北京地区的央企等也没有明确的搬迁意向或计划，这对于雄安新区的成功建设是不利的。

（参考资料：易鹏. 建设雄安新区要警惕“八个倾向”. 第一财经, 2017-4-20, <http://www.yicai.com/news/5270109.html>; 徐婧. 雄安新区要警惕建设速度放缓. 安邦咨询, 2017-8-03, [http://finance.ifeng.com/a/20170803/15565994\\_0.shtml](http://finance.ifeng.com/a/20170803/15565994_0.shtml)）

### 三、专家观点

#### 负杰：雄安新区是改革开放纵深发展阶段的关键布局

雄安新区是我国改革开放纵深发展的新高地和关键布局，它体现了我们加强顶层设计、主动规划布局的一种全新的国家战略。为什么要选择雄安？如何顺利地推进雄安的发展不至于出现一种房地产的炒作热潮？中国社科院政治学所行政学研究室研究员负杰就此话题作出如下点评：

选择雄安是因为雄安具有三个方面的优势。第一，雄安新区具有重要的战略地位，因为这次中央文件把雄安新区和深圳特区、浦东新区放在了同等层次对待。以前的经济特区都位于沿海地区，这次雄安新区在内陆地区，这也体现了改革开放以来，特别是特区、新区建设‘北上西进’的一种发展战略，通过这种发展来带动内陆地区的新发展，因此雄安新区具有重要的战略地位。第二，雄安新区具有明显的区位优势。它位于北京、天津和保定之间，它的区位优势主要体现在承接京津冀协同发展以及进一步深化的点上，它对于承接京津冀的发展具有重要的载体作用，其明显的区位优势是其他地方所不具备的。第三，雄安新区具有巨大的发展空间。雄安新区地处于华北平原，交通便捷，而且没有被深度开发，人口、生态方面优势明显。综上所述三方面来看，雄安新区是一种必然的选择。

对于雄安房地产市场目前的问题要从三个方面看待。第一，雄安新区需要科学规划。深圳、浦东处于改革开放的中初期，它们没有既定的经验可借鉴，所以是边发展边建设，而雄安新区是在一种成熟的

发展阶段基础之上，所以更需要科学的规划。第二，要精准定位雄安新区的建设。雄安新区主要的功能还是定位在北京非首都功能疏解的集中承载地，以及推动协同发展、创新发展、绿色发展的区域定位。所以掌握这种精准定位就可能会有效避免房地产的炒作。第三，在这种科学规划和精准定位的基础上还要加强有效管理。房地产的发展肯定也会是雄安新区建设的一部分，因为新区的建设需要人口的支撑，而人口的支撑肯定需要发展房地产业，但单纯的炒作房地产就有悖于初衷，有悖于雄安新区建设的目的。所以要加强有效管理，避免新区的野蛮生长，偏离原来的目标。因此，如果做到科学规划、精准定位和有效管理，我认为就能够推进雄安新区的建设，同时又避免出现新区房地产的热炒现象。”

（资料来源：《雄安新区是改革开放纵深发展阶段的关键布局》，央广网，2017年4月3日，[http://www.cssn.cn/zx/shwx/shhnew/201704/t20170403\\_3475221.shtml](http://www.cssn.cn/zx/shwx/shhnew/201704/t20170403_3475221.shtml)）

### **魏后凯：雄安新区要注意职住平衡和节约用水**

中国社会科学院农村发展研究所所长魏后凯认为，如果从集中疏解北京非首都功能这一核心任务的角度来看，雄安新区在建设过程中要强调三点：

一是围绕雄安新区的功能定位有目的、有选择地承接，要有所为、有所不为，不符合雄安新区功能定位和发展方向的坚决不承接。

二是充分发挥民间资本的作用，大力发展混合所有制经济，促进新区内生发展活力的发挥。

三是要吸取过去部分开发区“有业无城”和大规模“卧城”的教训，采取多方面的综合措施解决好职住平衡问题，防止出现大规模

的通勤，尽可能避免家庭成员因疏解而形成空间隔离或者“两地分居”。

从资源禀赋来看，京津冀地区水资源严重缺乏，河北省人均水资源量也只有 307 立方米，仅有全国平均水平的 1/7，远低于国际公认的 500 立方米的极度缺水标准。雄安新区三县是河北省水资源相对丰富的地区，境内白洋淀是华北平原最大的淡水湖。

尽管如此，水资源仍然是雄安新区规划建设的最大制约因素，尤其是随着雄安新区人口规模的不断增长，白洋淀原本就紧张的水资源将难以满足日益增长的用水需求。因此，对雄安新区而言，需要实行以水定城、以水定产，要树立节约用水新理念，全方位打造节水型新区。

（资料来源：《李国平等五位专家点评雄安新区一年建设》，《瞭望》经济周刊，2018 年 4 月 17 日，<http://www.city.pku.edu.cn/html/3769211554.html>）

### **邬贺铨：雄安新区应重点瞄准下一代产业方向**

作为创新之城，雄安产业将如何布局？如何实现高质量发展？中国工程院院士、京津冀协同发展专家咨询委员会副组长邬贺铨有以下观点：

第一，雄安产业发展高端高新产业对打造中国北方新的增长极产生促进作用。中国正面临产业转型时期，尤其是北方调整产业结构的任务很重，急需发展新一代信息技术、生物医药与生命科学、高端环保、新材料等相关高端高新产业，包括传统产业的升级改造和智能制造。通过发展高端高新产业，通过体制机制创新，打造雄安质量，对优化京津冀产业结构，调整北方产业布局，探索人口密集地区优化开

发模式、培育推动高质量发展都具有重大现实意义。可以预计，高端高新产业是未来中国经济的动力引擎，这也是雄安的主体。未来雄安70%-80%的贡献都会来自高端高新产业。

第二，**雄安具有示范作用**。雄安的意义在于，能够在中国不沿海不靠边的城市，打造一个新时代可复制的城市样板，依靠创新驱动发展，走出一条高质量发展新路。它的示范有两层意思，一方面发展面向未来的高端高新产业，另一方面探索发展的新模式。我们并不鼓励雄安发展和其他城市同业同质竞争的产业，而应打造更有前瞻性、更有竞争力的产业。同时，雄安要成为新时期发展模式的样板，包括政策、体制、机制的全方位创新，体现雄安质量。

第三，**雄安应在政策和基础设施建设方面加强对人才的吸引**。雄安在产业基础、社会服务和人才等方面与大城市相比落差较大，但正因为不在原有城市中，不受与原有市区过于紧密的地域与人口关联，恰恰可以在政策上有突破。从长远看，雄安要通过体制机制创新来吸纳人才，通过“造血”机制打造人才创新高地。未来要和北京、天津错位发展，形成互补。将来雄安的成果不仅在本地孵化，而且要成为产业创新源头，辐射河北和全国，在城市群协同发展模式上为全国做出示范。同时，雄安要在基础设施、公共设施、政府服务等方面创造优质环境，如城市交通、通信、物流、供水、供电等基本服务方面，幼儿园、小学、大学、医院、文化娱乐等公共服务设施方面等等。

（资料来源：《雄安：要敢为天下先 重点瞄准下一代产业方向》，新华社，2018年5月8日，[http://www.cnr.cn/hebei/jrbh/20180508/t20180508\\_524225713.shtml](http://www.cnr.cn/hebei/jrbh/20180508/t20180508_524225713.shtml)）

## 李晓江：白洋淀生态环境治理成为一大挑战

中国城市规划设计研究院原院长、京津冀协同发展专家咨询委员会、雄安新区规划主要把控者李晓江认为，要在白洋淀建一个新城，就一定不能让这个新城守着一片严重污染的水。因此白洋淀生态环境治理成为极大的挑战。

**如何做到水城相融、蓝绿互映？**关于这点，李晓江表示，白洋淀周围应该有非常广阔的生态环境保护区，淀边的利用一定要非常谨慎，可以利用淀边资源，但不一定非要住在淀边。比如，有的方案提出“望淀”，就是城与淀应该分开，中间留出一些空间，在城里看得见水，但不一定在水边。远足的时候，发呆的时候，我们可以走到淀边上去，但整个城市跟白洋淀应该保持一定的距离。因为在淀边上围起一圈人工“长城”，对白洋淀是一种压迫，对生态肯定也是一种破坏。

**白洋淀原有村落应搬迁还是保留？**李晓江首先表示这些村庄有分为淀中村和淀边村，它们对白洋淀都会造成污染。这些村有的规模还比较大，若全部搬迁，会是一个非常复杂的问题。李晓江认为，即便不搬迁，淀中村也要改变现有的生产生活方式。第一，环境基础设施要配全，对生活垃圾、污水要处理；第二，利用水面进行养殖、种植的生产方式应该退出，将来应该发展旅游、文创这些自然负荷小的生产方式。总的目标就是要千方百计地降低水体的负担。

**防洪方面需要如何考虑？**李晓江介绍说，流入白洋淀的河流一共有 9 条，且的水量是不断变化的。历史上出现过 1963 年那样淹没全区域的大洪水，也出现过上世纪 80 年代的干旱。对这样一个地区，

要解决的是防洪和防涝两个问题。防洪的方法包括围堰、修大堤、把城市垫高。现在当地老百姓就是采取垫高城市的办法，房屋都在高地上，这是人类的智慧。防涝方面，应将本地的降水及时排出去。而具体采取哪种措施，现在争论比较激烈。难度在于，既要兼顾防洪和排涝，还要考虑施工成本。如果用大堤围起来，能防洪，但没法排涝；如果把整个起步区都垫高，土方量又太大。

（资料来源：《雄安新区规划：用现代智慧传承中国文化》，《中国新闻周刊》，2018年4月8日，[https://www.thepaper.cn/newsDetail\\_forward\\_2063277](https://www.thepaper.cn/newsDetail_forward_2063277)）

### 叶一剑：雄安新区建设不可忽视存量问题

虽然基于雄安新区片区内的经济基础、建设存量、人口密度等方面的考虑，习惯于说新区是“一张白纸”，适合全新的城市营造，但实际上，这里不但有着复杂的产业存量，而且具有复杂的社会、经济、文化发展历史，拥有了一个百万级的人口存量。方塘智库创始人叶一剑认为，雄安从来都不是一张白纸，其每一处都是需要慎重对待的。

尽管各界一直强调雄安新区的建设需要在增量中构建自己的未来，但在很长一段时间内对存量问题的重视，都会是决定雄安新区建设进度和质量的关键性因素。这一问题也会伴随雄安新区建设的全过程，直接影响这一新区新城的可持续发展。

因此，对存量产业的转型升级、对存量人口的适应性安排和持续不断人力资本转型的培训教育非常重要。具体而言，可强调“产城融合”，打造国际化品牌和高端市场形象，推进产学研多维合作，促进现代产业与传统产业之间的耦合互动，推进传统产业组织形态创新等。



（资料来源：《叶一剑：雄安新区的时代求解》，叶一剑,2018年4月4日,[http://www.sohu.com/a/227239759\\_563778](http://www.sohu.com/a/227239759_563778)）

### 刘太格：建议雄安新区进行50年长远规划

新加坡宜居城市中心主席、“新加坡规划之父”刘太格认为，雄安新区应分期开发，将眼光放到50年之后。首先，雄安新区的建设关系到整个京津冀地区的功能分配，应先用适当时间把规划完善。这个规划不仅应该预测雄安新区的未来，还要兼顾北京和天津的未来。其次，整个规划最好长达50年，一直规划到2070年。联合国预测，到2075年地球人口接近饱和状态，因此，这个时候的雄安新区建设具有时代机遇，2070年对于雄安新区而言是一个较为合理的远期规划。第三，雄安新区有必要进行分期开发。在远期规划的统领下，每过10到15年，就要进行一次分期规划，到2070年，人口增长即使明显，也不会有剧烈波动，这是比较可持续的城市发展方案。

具体从人口和居住角度看，北京市的人口并不会因为雄安新区的建设而停滞或减少，只是增长率应该会有所降低。因此他建议，北京、天津、雄安新区应进行长达50年的规划，预测到2070年左右的人口数量。在此基础上，这三个城市就可以依据预测的人口数量以及应该承担的城市功能，进行科学的规划。

从产业角度看，北京、天津、雄安是一个各自完整但又相互关联的城市群。未来北京、天津、雄安具体承担怎样的职责，应该分析其内部优势，把具有北京特色的工业留在北京，适当地将二产引进雄安新区。至于具体的比例则需要严格的分析预测。在了解雄安新区远期

人口数量后，大概可以估算雄安新区的二产规模。当然，雄安新区职责的分配不是黑白分明的，而是要有弹性，政府在做决策前适度衡量。

刘太格还认为，应秉持城市家族理论避免大城市病，即把超大城市分为五到六个三百万到五百万人口的城市，在这三五百万人口的城市下面再分几个百万人口左右的片区，片区下面再分成卫星镇，卫星镇下面再分小区。通过这种方式，可以将高度集中在中央商务区的功能配套及就业岗位分散到片区、卫星镇、小区等。之后，人流和车流便可随之分散到各地。对于北京这样发展成熟的城市，刘太格建议在规划的时候，关注公共服务均等化的理念，城市家族理念从本质上就是一个公共服务均等化的理念。

（资料来源：《“新加坡规划之父”刘太格：雄安新区规划最好达 50 年》，《中国新闻周刊》，2017 年 10 月 16 日，<http://www.chinanews.com/gn/2017/10-16/8353201.shtml>）

# 城市发展研究院

## 简介

### 中国现代城市研究中心

城市发展研究院是华东师范大学为适应新时期学科建设、经济社会发展的需要，于2013年10月组建的跨学科、开放型、国际化的综合性实体研究机构。旨在遵循“政产学研用”一体化原则，创建学界、政界、商界融合互动的城市研究“学术共同体”，打造国内领先、国际有重要影响的城市科学研究基地，建设城市发展高端智库，成为富有活力、机制创新、资源汇聚、专家集萃的城市发展协同创新平台。原上海市副市长胡延照与时任华东师范大学校长陈群担任研究院理事长。研究院首任院长为胡延照，现任院长为曾刚。

中国现代城市研究中心成立于2003年3月，于2004年11月通过教育部组织的评审，正式成为我国普通高等学校人文社会科学重点研究基地；2016年入选中国智库索引(CTTI)来源智库。依托华东师范大学人文地理学国家重点学科以及社会学、经济学等主要学科，开展城市地理、城市社会等方面的研究。目前设有城市地理与城市规划、城市社会与城乡人口、城市经济与历史、城市管理与社会四个研究室。现任中心主任为曾刚。

**主 编**                   **Chief Editor**  
胡延照                   Hu Yanzhao

**编委会**                   **Editorial Committee**  
陈 群                   Chen Qun  
曾 刚                   Zeng Gang  
罗国振                   Luo Guozhen  
张永岳                   Zhang Yongyue  
林 拓                   Lin Tuo  
文新华                   Wen Xinhua

**本期责编**               **Issue Editor**  
王丰龙                   Wang Fenglong

**本期校对**               **Proof-reader**  
罗 峰                   Luo Feng  
张海娜                   Zhang Haina

## 特别声明

本刊是一本非商业、公益性内部参考材料，信息来源于互联网、公开出版物及专家投稿，相关观点不代表本刊立场。若对本刊作品内容、转载等事项有何意见和要求，请与本刊编辑部联系。

**地址/Add:** 中国上海市中山北路3663号华东师范大学地理馆309室（200062）

Room309, Geography Building, East China Normal University

3663 North Zhongshan Rd., Shanghai, China (200062)

**网址/Website:** <http://www.iud.ecnu.edu.cn> / <http://ccmc.ecnu.edu.cn>

**联系电话/Tel:** 021-62232952

**电子邮箱/Email:** office@iud.ecnu.edu.cn

**联络人/Contact:** 罗峰 Luo Feng